

**OPTIMUS 3,5 kW**

Asennus- ja käyttöohje  
versio 3.0

## Kuvaus

**Laitetta ei saa asentaa kohteisiin jotka altistuvat räjähdysvaaralle tai kohteisiin joissa lämpötila voi laskea alle 0°C.**

## Tekniset tiedot

Ole hyvä, lue ja noudata asennus- ja käyttöohjeita huolellisesti, näin saat tuotteellesi pitkän käyttöiän ja varmistut lämmittimen luotettavasta toiminnasta.

EPJ Optimus läpivirtausvedenlämmittimet tuottavat lämmintä vettä kotitalouksiin, julkisille laitoksille, laboratorioihin, työpajoihin, tai lähes kaikkialle missä sitä tarvitaan. Avattuasi kuumen vesihanan lämmitin käynnistyy automaattisesti (lämmittimen etupaneeliin syttyy punainen valo). Lämpimän veden lämpötila riippuu virtausnopeudesta: enemmän virtausta, alempi lämpötila. Suljettuasi kuumen veden, laite sulkeutuu.

Lämmittimen ominaisuudet:

- Putkilämmityskelat takaavat maksimaalisen turvallisuuden
- Materiaalit korroosiota estäviä (kupari, messinki, ruostumaton teräs, muovi)

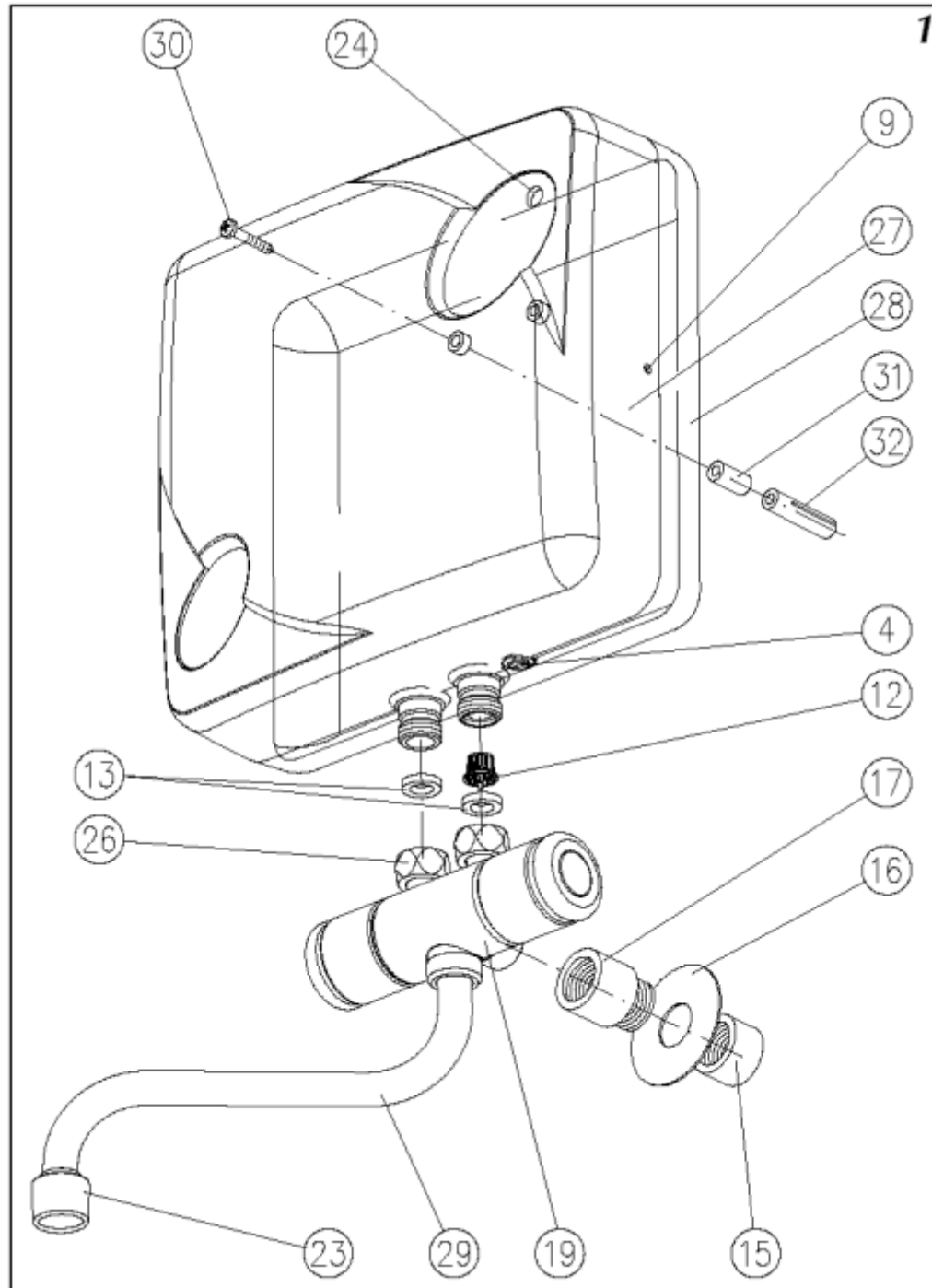
Optimus läpivirtaus vedenlämmitin 3,5 kW		
Nimellisteho	kW	3,5
Nimellisjännite	V	230
Nimellisvirta	A	15,8
Minimi/Maksimi vedenpaine	Mpa	0,12 - 0,60
Toimintapiste	l/min	1,2
Suorituskyky (at $\Delta t = 30 \text{ }^\circ \text{C}$ )	l/min	1,6
Mitat	mm	214 x 218 x 95
Paino	kg	2,8
Sulake	A	16
Vesiliitäntä	G	½ "
Suojausluokka	IP	24

# Asennus

**Huolehdi että sähkö ja vesi on katkaistu ennen asennuksen aloittamista.**

Kuva 1, Asennuskuva

- [4] - virtauksen säätöventtiili
- [9] - etupaneelin kiinnitysruuvi
- [12] - suodatin
- [13] - tiiviste
- [15] - kylmävesiliitäntä
- [16] - peitelevy
- [17] - jatko
- [19] - hanan runko
- [23] - hienosuutin
- [24] - lämmityksen merkivalo
- [26] - hanan kiinnitysliitäntä
- [27] - etupaneeli
- [28] - takapaneeli
- [29] - hanan virtausputki
- [30] - kiinnitysruuvi
- [31] - jatkopala
- [32] - kiviseinäkiinnike



## Suositus

- Liitä laite ainoastaan kylmään vesilinjaan.

## Asennus - Kokoonpano

1. Kiinnitä hanan runko [19] tuloveteen [15].
2. Avaa kaksi ruuvia [9] ja ota lämmittimen etupaneeli [27] irti.
3. Suurena 1,5 mm merkkireikä laitteen takakanteen [28] 4,5 mm poralla.
4. Kytke lämmitin hanan runkoon [19] kiinnitysysteillä [26] tiivisteellä [13] ja suodattimella [12].
5. Tee merkki seinäkiinnikettä varten [32] takapaneeliin poratusta reiästä.
6. Irrota hanan runko lämmittimestä.
7. Poraa 35 mm syvä ja 6 mm halkaisijaltaan oleva reikä merkittyyyn kohtaan.
8. Liitä hanan runko [19] kiinnitysysteillä [26] tiivisteellä [13] ja suodattimella [12] lämmittimeen.
9. Kiinnitä lämmitin seinään kiinnitysruuvilla [30], holkillla [31], ja seinäkiinnikkeellä [32]).
10. Laita etupaneeli [27] kiinni lämmittimeen ja kiinnitä etupaneelin ruuvit [9].
11. Avaa vesijohtoverkoston venttiili saadaksesi paineen vesihanaan.
12. Tarkista mahdolliset vuodot avaamalla molemmat hanat. Tee se ilman hanan hienosuutinta [23] estääksesi sen tukkeutumisen putkistoon jääneiden mahdollisten asennusjäämien takia.
13. Sulje hanat.
14. Kiinnitä hienosuutin paikoilleen.
15. Kytke lämmitin maadoitettuun pistorasiaan. Varmistu että pistorasia käyttää 16A sulaketta.

**Lämmitintä saa käyttää ainoastaan maadoitetussa pistorasiassa.**

## Ilmanpoisto

Ilmanpoisto on tehtävä joka kerta kun vesi on ollut suljettuna tai poikki.

Jos ilmanpoistoa ei suoriteta voi lämmitinyksikkö vaurioitua.

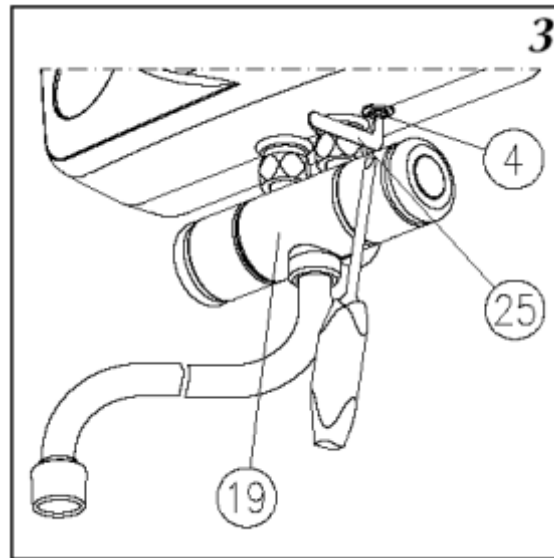
Tämän lämmittimen saa asentaa ainoastaan sähköammattilaisen toimesta, joka varmistaa ettei ole olemassa sähköiskun vaaraa.

1. Kytke sähkövirta pois (irrota pistoke pistorasiasta).
2. Avaa hana (käännä kuuma vesi suurelle), päästä vettä runsaasti (noin 15-30 sekuntia), kunnes vesi virtaa jatkuvasti ja tasaisesti.
3. Sulje hana.
4. Kytke sähkövirta päälle.

## Virtausventtiili

Kuva 3, Virtausventtiilin säätö

[4] - virtauksen säätöventtiili  
[19] - hanan runko  
[25] - säätöavain



Virtausventtiili tarkoittaa sitä että veden lämpötila säädetään sopivalle tasolle ja jonka avulla rajoitetaan virtausnopeutta.

Tätä varten on suoritettava seuraavat vaiheet:

- Aseta kuuma vesihana suurimmalla virtaukselle.
- Käännä säätöavaimella tai ruuvimeisselillä [25] säätöventtiiliä [4],
- Sääda optimaalinen virtaus (tarkista että lämpötila on sinulle sopiva) käyttäen työkalua [25]
- Sulje hana,
- Ota säätöavain [25] pois virtausventtiilistä [4].

## Toiminta

Optimus lämmittimissä on painekeytkin joka kytkee sen automaattisesti päälle kun hana avataan, etupaneelissa oleva punainen merkkivalo syttyy kun lämmitys on päällä.

## Huolto

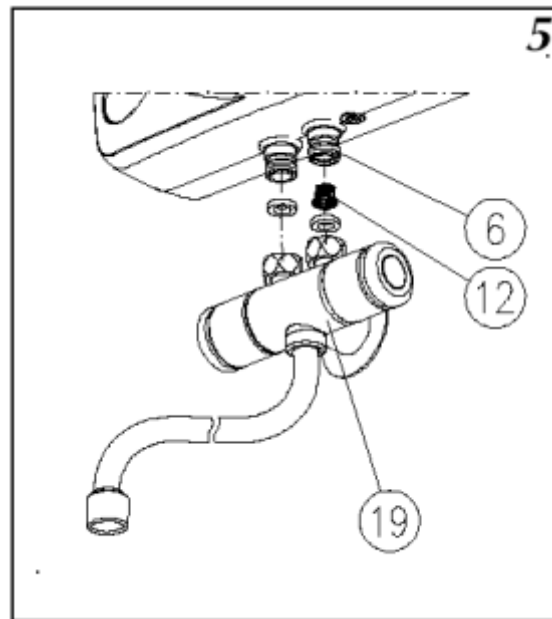
Taataksesi lämmittimen virheettömän toiminnan, suodatin on puhdistettava määräajoin. Puhdista se seuraavalla tavalla.

Kuva 5, Suodattimen puhdistus

[6] - kylmävesiyhde  
[12] - suodatin  
[19] - hanan runko

On suositeltavaa puhdistaa suodatin heti asennuksen jälkeen. Puhdistus tulee suorittaa mahdollisimman usein jos vedessä on paljon epäpuhtauksia. Muulloin suositeltu puhdistusväli on kerran vuodessa.

Jos laitetta käytetään ilman suodatinta [12] (Kuva 5) se saattaa vahingoittaa lämmitintä.

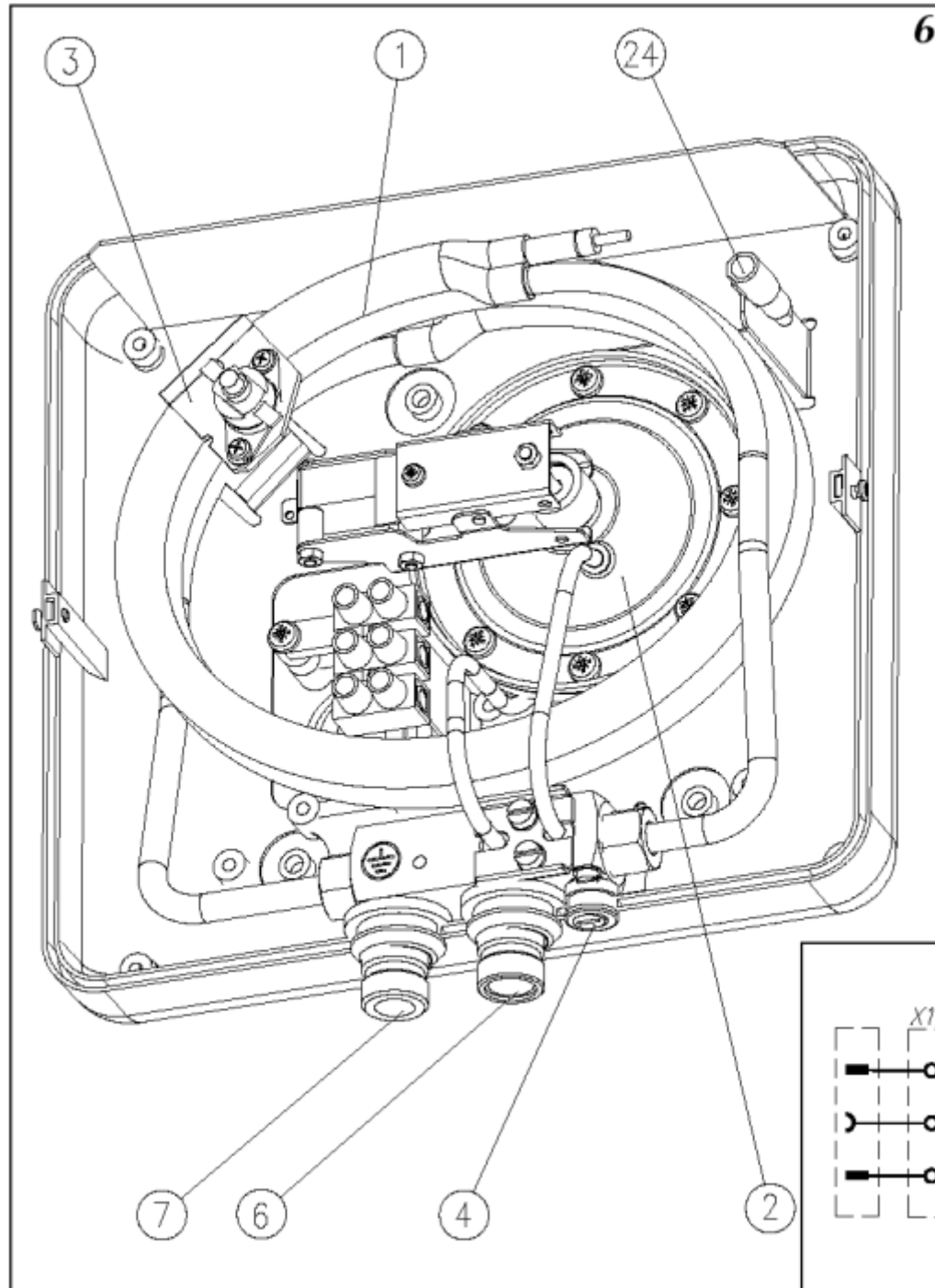


1. Katkaise vesi ja sähkö.
2. Irrota lämmitinosa hanasta (katso asennus).
3. Ota suodatin [12] pois vesiliitännästä.
4. Puhdista suodatin.
5. Asenna suodatin takaisin.
6. Kiinnitä lämmitinosa takaisin hanaan.
7. Avaa kylmävesi - tarkista liitännät mahdollisilta vuodoilta.
8. **Ilmaa järjestelmä kohdan "Ilmanpoisto" mukaisesti.**

# Kokoonpano

Kuva 6, Lämmittimen rakenne

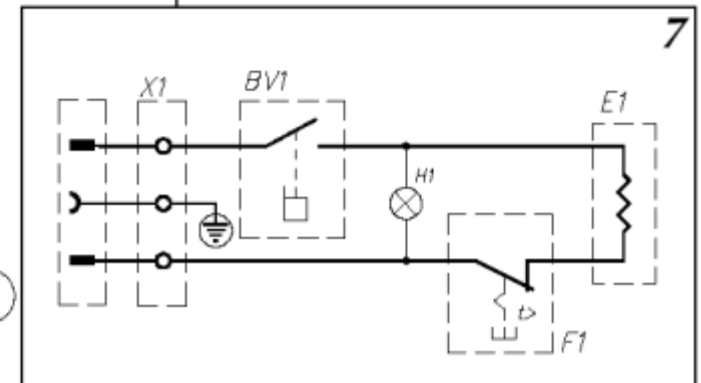
- [1] - lämmitinelementti
- [2] - painekeytkin
- [3] - turvatermostaatti
- [4] - virtausventtiili
- [6] - kylmävesi liitäntä
- [7] - kuumavesi liitäntä
- [24] - lämmityksen merkkivalo



Kuvassa 6 on lämmittimen rakenne, sähkökaavio on kerrottu kuvassa 7.

Turvatermostaatti [3] suojaa laitetta ylikuumentumiselta. Turvatermostaatin lauettua lämmitin ei enää tuota lämmintä vettä.

Turvatermostaatin toimintaan palauttamisen saa tehdä ainoastaan valtuutettu huoltohenkilö.



## Vianetsintä

Jos laitteen sähköjohto vahingoittuu on se välittömästi vaihdettava uuteen. Lämmittimen käyttö on kielletty mikäli sähköjohto on vioittunut.

Sähkönsyöttöjohdon saa vaihtaa vain valtuutettu huoltohenkilö tai sähköalan ammattilainen.

Jos laite ei lämmitä vettä, tarkista seuraavat mahdolliset syyt:

- Sähköverkon viat (esim. sulakkeet)
- Riittämätön vedenvirtaus lämmittimen läpi (esim. likainen suodatin, virheellinen asetus virtauksen säätöventtiilissä) - katso kohta "Virtausventtiili" kuva 3.

Takuu ei kata edellä mainittuja korjauksia.

Jos laitteessa on vika (lämmitin ei toimi ja kaikki edellä mainitut syyt eivät esiinny), ota yhteyttä valtuutettuun huoltoliikkeeseen tai maahantuajaan.

## Toimitussisältö

Optimus - vedenlämmitin	- 1 kpl,
Tiiviste	- 2 kpl,
Avain virtausventtiilin säätämiseksi	- 1 kpl,
Suodatin	- 1 kpl,

## Maahantuonti

**SIROKAS**  
Osoite: Lauronkorventie 41  
66300 JURVA  
Puh: 044-352 0449

## Valmistaja

**KOSPEL S.A.**  
75-136 KOSZALIN  
UL. OLCHOWA 1